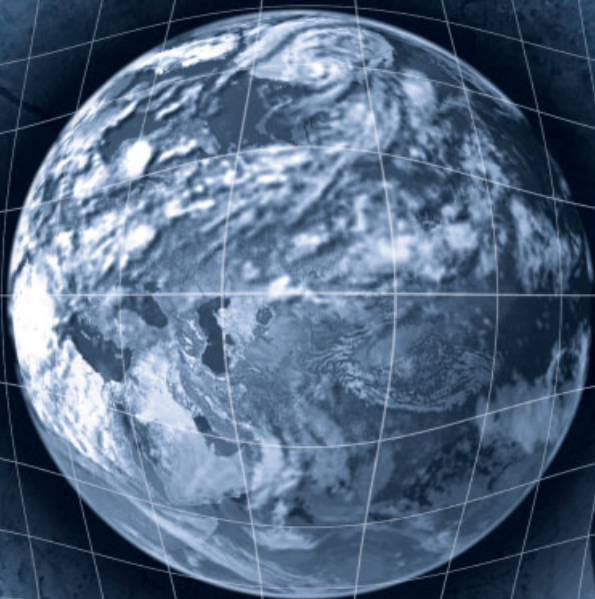


СПУТНИКОВАЯ ИНФОРМАЦИОННО-ПОИСКОВАЯ СИСТЕМА

Reef GSM-3000



Руководство пользователя

СПУТНИКОВАЯ ИНФОРМАЦИОННО-ПОИСКОВАЯ СИСТЕМА

Reef GSM-3000

Руководство пользователя

СОДЕРЖАНИЕ

| | |
|--|----|
| ЗНАКОМСТВО С СИСТЕМОЙ | 2 |
| Возможности системы | 2 |
| Индивидуальная настройка системы | 3 |
| | |
| РАБОТА СИСТЕМЫ | 4 |
| Оповещение о срабатываниях автосигнализации | 4 |
| Проверка сохранности автомобиля по телефону | 5 |
| Управление системой по телефону | 6 |
| Управление автосигнализацией по телефону | 8 |
| | |
| ОПРЕДЕЛЕНИЕ МЕСТОПОЛОЖЕНИЯ АВТОМОБИЛЯ | 9 |
| Отправка команды во время телефонного соединения с автомобилем | 9 |
| Отправка управляющего SMS-сообщения в автомобиль | 9 |
| Организация мониторинга местоположения автомобиля | 10 |
| Обработка информации о местоположении автомобиля | 11 |
| Зашифрованная информация | 11 |
| Установка программного обеспечения | 11 |
| Расшифрованная информация | 14 |
| | |
| Зона действия системы и порядок оплаты услуг | 15 |
| Возможные неисправности и методы их устранения | 16 |
| Приложение №1 (коды команд, выполняемых автосигнализациями) | 17 |
| Гарантийные обязательства | 20 |
| Комплект поставки | 20 |
| Сведения об установке | 20 |

ЗНАКОМСТВО С СИСТЕМОЙ

Возможности системы

Спутниковая информационно-поисковая система Reef® GSM-3000 (далее система) подключается к автосигнализации. Система обеспечивает двухстороннюю связь с автомобилем и оповещение о срабатываниях сигнализации в любой точке покрытия сотовой связи. Система также позволяет владельцу определять местоположение автомобиля на улицах города.

Основные возможности системы

- Оповещение о срабатываниях автосигнализации в любой точке покрытия сотовой связи
- Рассылка SMS-сообщений на заданные телефонные номера с указанием причины срабатывания автосигнализации
- Управление системой и автосигнализацией по телефону
- Проверка сохранности автомобиля по телефону
- Определение местоположения автомобиля
- Индивидуальная настройка системы

Reef® – зарегистрированная торговая марка компании "Альтоника"

Индивидуальная настройка системы

Перед установкой системы* автовладелец может выбрать оптимальный вариант оповещения. Для этого сообщите сотруднику установочного центра:

- о каких событиях система должна оповещать с помощью SMS-сообщений;
- номера оповещаемых телефонов (до трех номеров);
- вариант SMS-сообщений, которые будут рассылаться системой в зависимости от срабатывания автосигнализации (в соответствии с таблицей №1);
- текст дополнительной информации, который будет прикрепляться к рассылаемым SMS (например, государственный номер, цвет и марка автомобиля, телефон владельца или что-нибудь другое);
- вариант мелодий, по которым Вы сможете определить состояние автосигнализации во время телефонного звонка (в соответствии с таблицей №2);
- вариант отправки информации на мобильный телефон о местоположении автомобиля (зашифрованное или расшифрованное SMS-сообщение).

Система будет настроена в соответствии с Вашими пожеланиями. В выборе оптимальных настроек Вам может помочь сотрудник установочного центра. После установки системы сотрудник установочного центра должен предоставить Вам:

- пароль системы;
- номера вариантов SMS-сообщений и мелодий.

Эта информация должна быть записана в разделе "Сведения об установке".

* Настройка системы перед ее установкой в автомобиле осуществляется согласно "Рекомендациям по установке и настройке", входящим в комплект поставки. Компания "Альтоника" рекомендует все работы по настройке и установке системы осуществлять в сертифицированных установочных центрах.

РАБОТА СИСТЕМЫ

Оповещение о срабатываниях автосигнализации

При срабатывании автосигнализации система рассылает на заданные телефонные номера SMS-сообщения с указанием события, вызвавшего его отправку. С помощью таблицы №1 определите событие, вызвавшее отправку SMS.

Таблица №1.

Варианты отсылаемых SMS-сообщений при срабатывании автосигнализации

| Номер варианта SMS | Произошла постановка автомобиля под охрану | Произошло снятие автомобиля с охраны | Сработал предупредительный уровень датчика сигнализации | Сработал тревожный уровень датчика сигнализации | Произошло нарушение охраняемого периметра |
|--------------------|--|--------------------------------------|---|---|---|
| 0 | Close | Open | Warning | Sensor | Alarm |
| 1 | Lock. | Unlock. | (Sensor) Warning. | Sensor Alarm. | PERIMETER ALARM. |
| 2 | ОХРАНА | НЕ ОХРАНА | ЗОНА I | ЗОНА II | ЗОНА III |
| 3 | ОХРАНА | НЕ ОХРАНА | ПРЕДУПР. УДАРА | ТРЕВОГА УДАРА | ТРЕВОГА УГОНА |
| 4 | Armed | DisArmed | Warning | Sensor | Alarm |

Проверка сохранности автомобиля по телефону

Для проверки сохранности автомобиля наберите телефонный номер, закрепленный за системой. После соединения будет звучать мелодия, соответствующая состоянию автосигнализации (см. таблицу №2).

Таблица №2.

Варианты проигрываемых мелодий в зависимости от состояния автосигнализации

| Номер варианта мелодий | Автомобиль снят с охраны | Автомобиль под охраной | За время охраны сработал только предупредительный уровень датчика сигнализации | За время охраны сработал тревожный уровень датчика сигнализации | За время охраны был нарушен охраняемый периметр | Команда введена с ошибкой и не выполнена | Команда введена верно и выполняется |
|------------------------|--------------------------|---------------------------------|--|---|---|--|-------------------------------------|
| 0 | Мелодия №1 | Мелодия №2 | Мелодия №3 | Мелодия №4 | Мелодия №5* | Сирена | Мелодичный звук №1 |
| 1 | "Чижик-пыжик" | "В мире животных" | "В гостях у сказки" | "В лесу родилась елочка" | "В траве сидел кузнечик" | "Чебурашка" | "От улыбки" |
| 2 | "Че те надо" | "Наша служба и опасна и трудна" | "Семь-сорок" | "Шаланды полные кефали" | "Полет валькирий" | "Остров невезения" | "Ой, цветет калина" |
| 3 | "Я люблю тебя, жизни!" | "No Limits" | "Мурка" | "Мама, мама, что я буду делать..." | "Александра, Александра..." | "Выпускной" | "17 мгновений весны" |
| 4 | Мелодичный звук №2 | "Наша служба и опасна и трудна" | Звук, напоминающий "чириканье" сирены | Сирена | Сирена | Мелодичный звук №3 | Мелодичный звук №4 |



Сеанс связи с автомобилем длится три минуты. По истечении этого времени система автоматически разрывает соединение.

* Мелодии №1-5 соответствуют звуковым сигналам автопейджера Guard RP-12.

Управление системой по телефону

Системой можно управлять по телефону с помощью локальных команд. Для отправки локальной команды выполните следующие действия:

1. Наберите телефонный номер, закрепленный за системой.
2. После соединения переведите телефон в режим тонального набора, нажав на кнопку с символом * (при необходимости).

Перевод в режим тонального набора требуется только в том случае, если Ваш телефон работает в режиме импульсного набора номера.

3. Введите код локальной команды в соответствии с таблицей №3.
4. Нажмите на кнопку с символом # для окончания ввода локальной команды.

*Нажатие на кнопку * до нажатия кнопки # отменяет ввод всех набранных символов.*

Таблица №3. Локальные команды

| Код команды | Назначение |
|-------------|---|
| 0 | Отправить SMS-сообщение с информацией о настройках системы на все заданные номера телефонов (см. таблицу №4) |
| 1 | Сбросить тревогу (отменить проигрывание тревожных мелодий, информирующих о срабатываниях автосигнализации) |
| 2 | Отправить SMS-сообщение с информацией о местоположении автомобиля на заданные номера телефонов в зашифрованном и расшифрованном виде* |
| 4 | Отправить SMS-сообщение с информацией о местоположении автомобиля на заданные номера телефонов в расшифрованном виде* |
| 6 | Отправить SMS-сообщение с информацией о местоположении автомобиля на заданные номера телефонов в зашифрованном виде |
| 9 | Отменить проигрывание тревожной мелодии до следующей команды |

* Информация в расшифрованном виде поступает только в том случае, если автовладелец является абонентом сервера расшифровки SMS (см. стр. 14).

Во время телефонного соединения можно отправить несколько команд по очереди. Помните, что сеанс связи с автомобилем длится три минуты. Если сеанс связи закончился, а Вам нужно отправить еще какие-либо команды, то позвоните в автомобиль еще раз.

Таблица №4.

Служебная информация о настройках системы, отправляемая по запросу автовладельца

| | |
|---|--|
| GSMauto3000= | Версия прошивки системы |
| Kod= | Пароль системы |
| Prefix= | Команда оператору сотовой связи или дополнительный текст в начале исходящих SMS |
| Type= | Автосигнализация (согласно таблице №1 "Рекомендаций по установке и настройке системы") |
| Msg= | Вариант основного текста отсылаемых SMS (согласно таблице №1 "Руководства пользователя") |
| Sound= | Вариант мелодий, проигрываемых в зависимости от состояния автосигнализации (согласно таблице №2 "Руководства пользователя") |
| Phon1"номер"= Phon2"номер"= Phon3"номер"= | События, о которых система информирует владельцев телефонных номеров (согласно таблице №4 "Рекомендаций по установке и настройке системы") |

В поступившем SMS-сообщении со служебной информацией после знака "=" указывается текущая настройка системы.

Управление автосигнализацией по телефону

Автосигнализациями Guard RF-344 и Black Bug® Super BT-85, подключенными к системе, можно управлять по телефону. Для этого выполните следующие действия:

1. Наберите телефонный номер, закрепленный за системой.
2. После соединения переведите телефон в режим тонального набора (при необходимости).
3. Введите пароль, который Вам сообщили после установки системы.
4. Введите код исполняемой команды.

Коды команд для Black Bug Super BT-85 и Guard RF-344 приведены в приложении №1.

5. Нажмите на кнопку с символом # для окончания ввода команды.

*Нажатие на кнопку * до нажатия кнопки # отменяет ввод всех набранных символов.*



Рис. №1. Порядок набора команды после соединения.

Если пароль и код команды введены правильно, то команда будет передана исполнительным устройствам для выполнения. При этом прозвучит мелодия, подтверждающая принятую команду, согласно таблице №2.

Если пароль или код команды введены неправильно, то прозвучит соответствующая мелодия согласно таблице №2. В этом случае выполните действия 3-5 данного раздела еще раз.

ОПРЕДЕЛЕНИЕ МЕСТОПОЛОЖЕНИЯ АВТОМОБИЛЯ

Запрос на определение местоположения автомобиля производится по телефону двумя способами.

Отправка команды во время телефонного соединения с автомобилем

Для отправки команды на определение местоположения автомобиля выполните действия 1-4, описанные в разделе "Управление системой по телефону".

Отправка управляющего SMS-сообщения в автомобиль

Для отправки в автомобиль управляющего SMS выполните следующие действия:

1. Введите текст управляющего SMS согласно таблице №5.

Текст управляющего SMS вводится прописными или строчными буквами.

2. Сделайте пробел и введите пароль.

Таблица №5. Управляющие SMS-сообщения

| Вводимый текст управляющего SMS | Назначение |
|---------------------------------|---|
| GPS# пароль | Отправить SMS-сообщение с информацией о местоположении автомобиля на заданные номера телефонов в зашифрованном и расшифрованном виде* |
| GPSP# пароль | Отправить SMS-сообщение с информацией о местоположении автомобиля на заданные номера телефонов в расшифрованном виде* |
| GPSG# пароль | Отправить SMS-сообщение с информацией о местоположении автомобиля на заданные номера телефонов в зашифрованном виде |

* Информация в расшифрованном виде поступает только в том случае, если автовладелец является абонентом сервера расшифровки SMS (см. стр.14).

3. Введите телефонный номер, закрепленный за системой (или выберите его из телефонной книги мобильного телефона).
4. Отправьте управляющее SMS-сообщение.

Организация мониторинга местоположения автомобиля

Во вводимом тексте управляющего SMS можно дополнительно указать количество сообщений, которые необходимо отправить на телефон владельца, и временной интервал между их отправкой.

Эти дополнительные параметры вводятся после пароля через пробел. Сначала указывается количество отправляемых SMS, а затем временной интервал.

- Количество отправляемых SMS задается в диапазоне от 1 до 65530. Если указать "0", то SMS будут отправляться постоянно до тех пор, пока не будет отправлена очередная команда на определение местоположения автомобиля.
- Временной интервал указывается в секундах: от 10 до 650. Если временной интервал не указывать после ввода количества отправляемых SMS, то они будут отправляться каждые 60 секунд заданное количество раз.

Пример управляющего SMS: **GPS# 1111 5 60**

где **GPS#** – команда, **1111** – пароль, **5** – количество SMS, **60** – временной интервал.

При отправке заданного количества SMS на три телефонных номера с минимальным временным интервалом часть из них может быть проигнорирована. Это объясняется тем, что к указанному сроку отправки появляется новая информация о местоположении автомобиля, которая и отправляется владельцу. Устаревшая информация при этом игнорируется.

Если дополнительные параметры не указаны при вводе текста управляющего SMS, то автовладельцу посылается одно SMS-сообщение с информацией о местоположении автомобиля.

Если система настроена на передачу информации на мобильный телефон в зашифрованном виде, то для мониторинга перемещений автомобиля целесообразно приобрести дополнительное оборудование под названием Reef GSM-3000-Adapter, соединяющее телефон и компьютер. Адаптер автоматически пересылает поступившие зашифрованные SMS в компьютер, который обрабатывает их и отображает местоположение автомобиля на электронном плане города. Это избавляет от ручного ввода символов и обеспечивает конфиденциальность получаемой информации. Обработанные SMS адаптер автоматически удаляет из памяти телефона.

Обработка информации о местоположении автомобиля

В зависимости от настроек системы информация о местоположении автомобиля отсылается на мобильный телефон владельца в зашифрованном или расшифрованном виде.

Зашифрованная информация

По запросу владельца информация о местоположении автомобиля поступает на мобильный телефон в зашифрованном виде. Расшифровать эту информацию можно лишь на компьютере с помощью специальной программы, поставляемой вместе с системой. Только после ввода пароля и символов из зашифрованного SMS программа выдаст информацию о местоположении автомобиля на улицах города. Таким образом обеспечивается полная конфиденциальность передвижений.

Если система по каким-то причинам не сможет определить местоположение автомобиля (например, из-за слабого сигнала от спутников), то на мобильный телефон владельца поступит сообщение, состоящее из одних нулей: "0000 0000 0000 0000 0000".

Установка программного обеспечения

Программа определения местоположения автомобиля "Reef GSM-3000" поставляется в комплекте с системой на компакт-диске.

Минимальные требования к компьютеру

- Операционная система: Windows® 98 и выше
- Программа Internet Explorer 5.0 и выше
- Оперативная память: не менее 64 Мб (рекомендуется 128 Мб)
- Свободное место на жестком диске: не менее 30 Мб

Для установки программного обеспечения выполните следующие действия:

1. Перед началом установки закройте все работающие программы.
2. Вставьте компакт-диск с программным обеспечением в CD-привод компьютера.
3. После автозапуска* диска выберите строку "Установить".
4. Следуйте указаниям установочной программы.
5. После установки программного обеспечения нажмите на кнопку "Закреть".

Более подробная информация по установке программного обеспечения и работе с ним изложена в "Описании программы определения местоположения автомобиля".

Windows® – зарегистрированный торговый знак корпорации Microsoft.

* Если функция автозапуска компакт-диска на вашем компьютере отключена, то выберите установочный файл "Setup.exe" и выполните действия согласно пунктам 3-5 данного раздела.

Для расшифровки полученного SMS-сообщения выполните следующие действия:

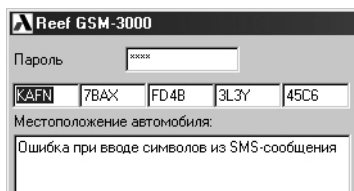
1. Откройте на компьютере программу "Reef GSM-3000".
2. Введите пароль.



3. Введите 20 символов из зашифрованного SMS.

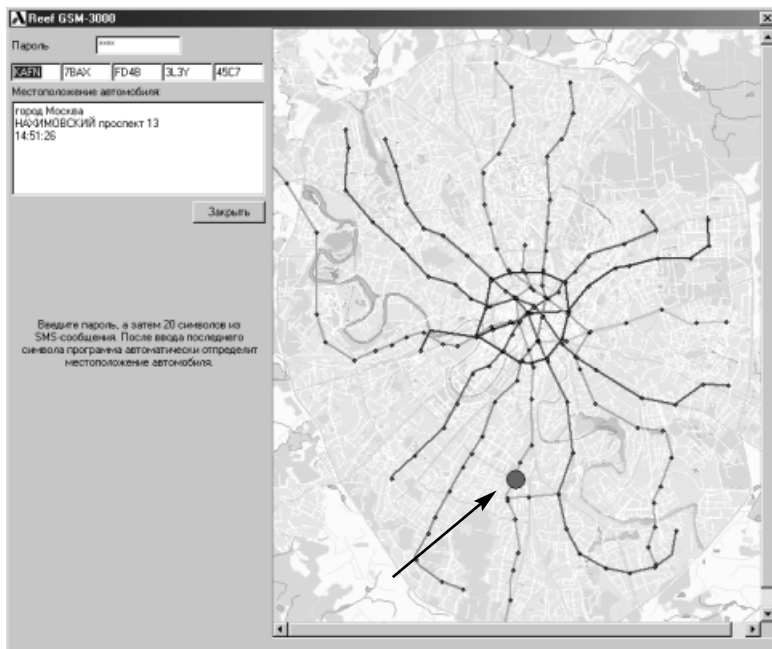



При неправильном вводе пароля или символов из SMS программа выдаст сообщение об ошибке.



Если при вводе была допущена ошибка, то ее нужно исправить.

4. После ввода пароля и символов из SMS программа выдает название города, улицы и номера дома, вблизи которого находится автомобиль. На городском плане местоположение автомобиля отображается красной точкой.



5. По окончании работы с программой закройте ее. Для этого нажмите на кнопку "Закрыть" или на пиктограмму  в правом верхнем углу диалогового окна программы.

Расшифрованная информация

По запросу владельца информация о местоположении автомобиля поступает на мобильный телефон в расшифрованном виде. После получения SMS на дисплее телефона отображается название города, улицы и номер дома, вблизи которого находится автомобиль, а также информация о состоянии лицевого счета*.

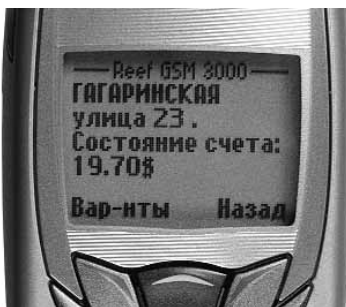


Рис. №2. Пример отображения информации в текстовом виде.

Информация о местоположении автомобиля обрабатывается на сервере расшифровки SMS, после чего отправляется автовладельцу в текстовом виде. Для подключения к серверу обратитесь в установочный центр, в котором осуществлялся монтаж системы в автомобиль.

Если система по каким-то причинам не сможет определить местоположение автомобиля (например, из-за слабого сигнала от спутников), то на мобильный телефон владельца поступит сообщение "Координаты не получены" и информация о состоянии лицевого счета.

* Имеется в виду лицевой счет абонента сервера расшифровки SMS, а не лицевой счет пользователя сотовой связи.

Зона действия системы и порядок оплаты услуг

Система работает на всей территории действия оператора сотовой связи. Рекомендуется пользоваться услугами одного оператора для обеспечения работы системы и оповещаемых сотовых телефонов. В этом случае достигается максимальная скорость и надежность передачи информации.

Оплата услуг сотовой связи осуществляется по тарифам оператора. Выбираемый Вами тариф должен предусматривать SMS-услуги. Для удобства рекомендуется объединить лицевые счета системы и оповещаемого сотового телефона.

Пополнение лицевого счета абонента сервера осуществляется в порядке, оговоренном с сотрудниками установочного центра.

Возможные неисправности и методы их устранения

| Неисправность | Возможная причина | Способ устранения |
|---|---|---|
| Система не может отослать SMS | Плохая связь (или ее отсутствие) с сотовой сетью | При восстановлении связи SMS будут отправлены |
| | Минусовой баланс лицевого счета | Следите за состоянием лицевого счета и своевременно пополняйте его |
| На телефон не поступает отправленное SMS | Указанный в SIM-карте системы номер оповещаемого телефона был изменен | Обратитесь в установочный центр для записи в систему нового номера оповещаемого телефона |
| Система не может определить местоположение автомобиля | Низкое качество приема сигналов от спутников (или сигналы не принимаются) | Определение местоположения автомобиля будет возможно при восстановлении видимости спутников |

Приложение №1

Коды команд, выполняемых автосигнализацией Guard RF-344

| | |
|----|---|
| 10 | Включить режим "Охрана". |
| 30 | Включить режим "Паника". |
| 40 | Заглушить двигатель. |
| 41 | Произвести запуск двигателя. |
| 42 | Произвести запуск двигателя без включения отопителя или кондиционера. |
| 50 | Закреть замки дверей. |
| 51 | Открыть замки дверей. |
| 60 | Включить контроль канала связи с автопейджером. |
| 61 | Отключить предупредительный уровень датчиков сигнализации. |
| 62 | Полностью отключить датчики сигнализации. |
| 63 | Включить тревожные уровни датчиков сигнализации. |
| 64 | Включить тревожный и предупредительный уровни датчиков сигнализации. |
| 70 | Отключить оба таймерных канала. |
| 71 | Включить таймерный канал №1 . |
| 72 | Включить таймерный канал №2 . |

Коды команд, выполняемых охранно-противоугонным комплексом Black Bug Super BT-85

| | |
|----|---|
| 21 | Включить режим "Охрана". Не выполняется, если автомобиль снят с охраны и включено зажигание. В режиме технического обслуживания VALET блокируются замки дверей. |
| 25 | Включить режим "Паника" (световую и звуковую сигнализацию).* |
| 27 | Отключить предупредительные уровни датчиков сигнализации.* |
| 28 | Полностью отключить датчики сигнализации.* |
| 33 | Заблокировать работу двигателя с включением режима "Паника". |
| 34 | Заблокировать работу двигателя. Если зажигание включено: с включением режима "Паника". Если зажигание выключено: без включения режима "Паника". |
| 35 | Заблокировать работу двигателя без включения режима "Паника" (имитация неисправности двигателя). |
| 41 | Закреть замки дверей. Не выполняется, если включен любой режим охраны. |
| 42 | Открыть замки дверей. Не выполняется, если включен любой режим охраны. |
| 50 | Отключить все таймерные каналы, не запрограммированные на постоянную активацию. |
| 51 | Отключить все таймерные каналы независимо от того, как они запрограммированы. |
| 55 | Произвести дистанционный запуск двигателя. |
| 77 | Включить контроль канала связи с автопейджером. Не выполняется, если режим охраны отключен или включен режим VALET. |
| 81 | Включить режим VALET. Выполняется системой при выключенном режиме "Охрана". |
| 82 | Отключить режим VALET. Команда принимается, но не выполняется, если включено зажигание. Команда выполняется после выключения зажигания. |
| 88 | Запретить идентификацию утерянной метки. Команда выполняется системой при выключенном режиме "Охрана" или в режиме VALET. |

* Команды 25, 27 и 28 выполняются только при включенном режиме "Охрана".

Гарантийные обязательства

Работоспособность системы гарантируется при соблюдении правил пользования, изложенных в настоящем Руководстве.

Компания "Альтоника" не несет ответственности в случае некорректной установки системы.

Гарантийные обязательства перед пользователем несет фирма, установившая систему в автомобиль.

Право устанавливать систему имеют только фирмы, имеющие соответствующий сертификат от компании "Альтоника".

Комплект поставки

| | |
|--|---|
| Блок управления | 1 |
| Соединительный кабель | 1 |
| GSM-антенна с соединительным кабелем | 1 |
| GPS-антенна с соединительным кабелем | 1 |
| Лента двухсторонняя самоклеящаяся (40 x 40 мм) | 1 |
| Саморез имп. с шайбой 4 x 13 | 2 |
| Компакт-диск с программным обеспечением | 1 |
| Руководство пользователя | 1 |
| Рекомендации по установке и настройке системы | 1 |
| Описание программы определения местоположения автомобиля | 1 |

Сведения об установке

Пароль системы: _____

Номер варианта рассылаемых SMS: _____

Номер варианта проигрываемых мелодий: _____

Автосигнализация: _____

Телефон сервера (при подключении к нему): _____

Автомобиль: _____

Место установки блока управления Reef GSM-3000: _____

Дата установки: _____

Фирма-установщик: _____